



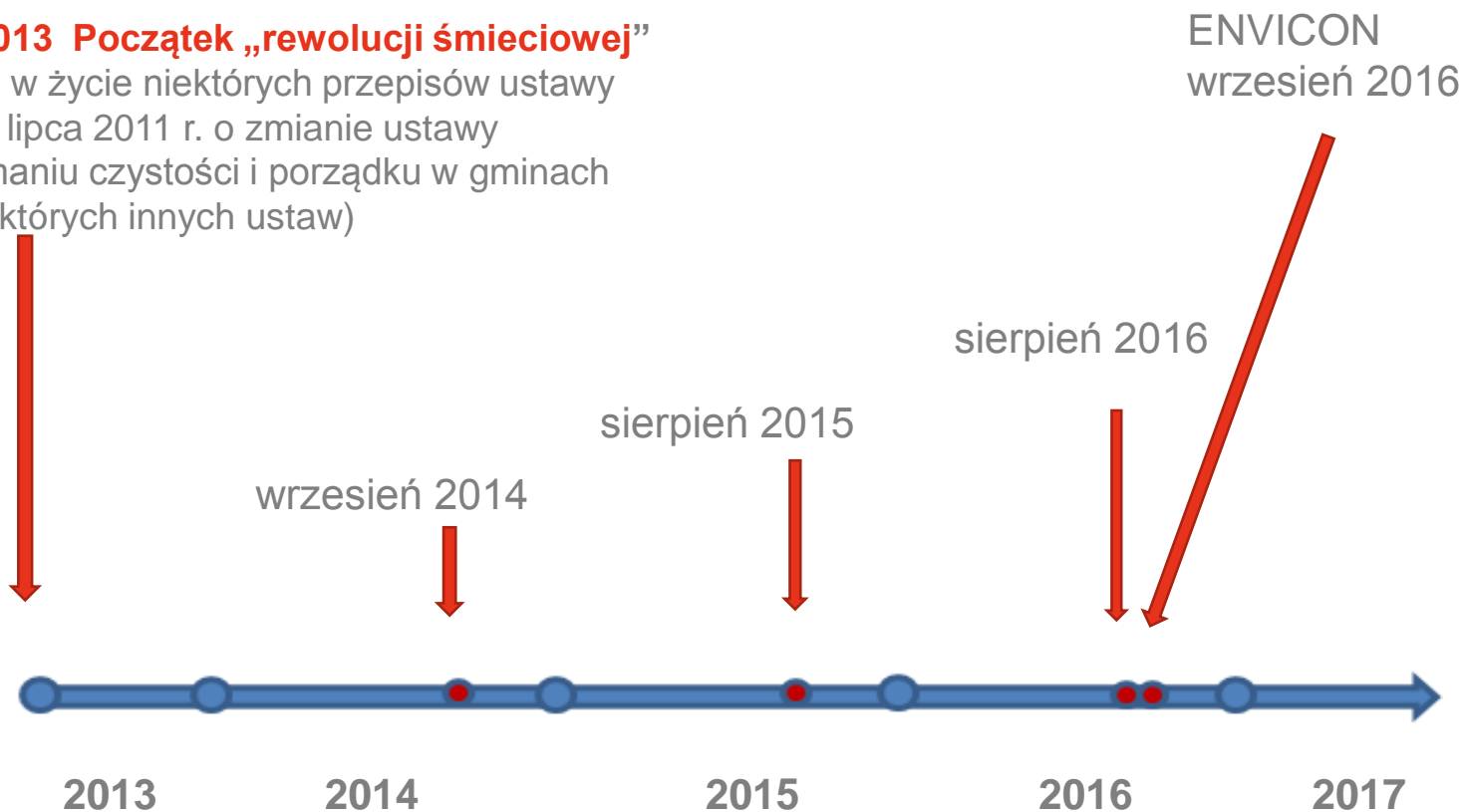
# Perspektywy zmian na rynku gospodarki odpadami w kontekście zamówień w trybie tzw. in house

- wg stanu na wrzesień 2016 -

# Przekroje analityczne

## 01.07.2013 Początek „rewolucji śmieciowej”

(wejście w życie niektórych przepisów ustawy z dnia 1 lipca 2011 r. o zmianie ustawy o utrzymaniu czystości i porządku w gminach oraz niektórych innych ustaw)

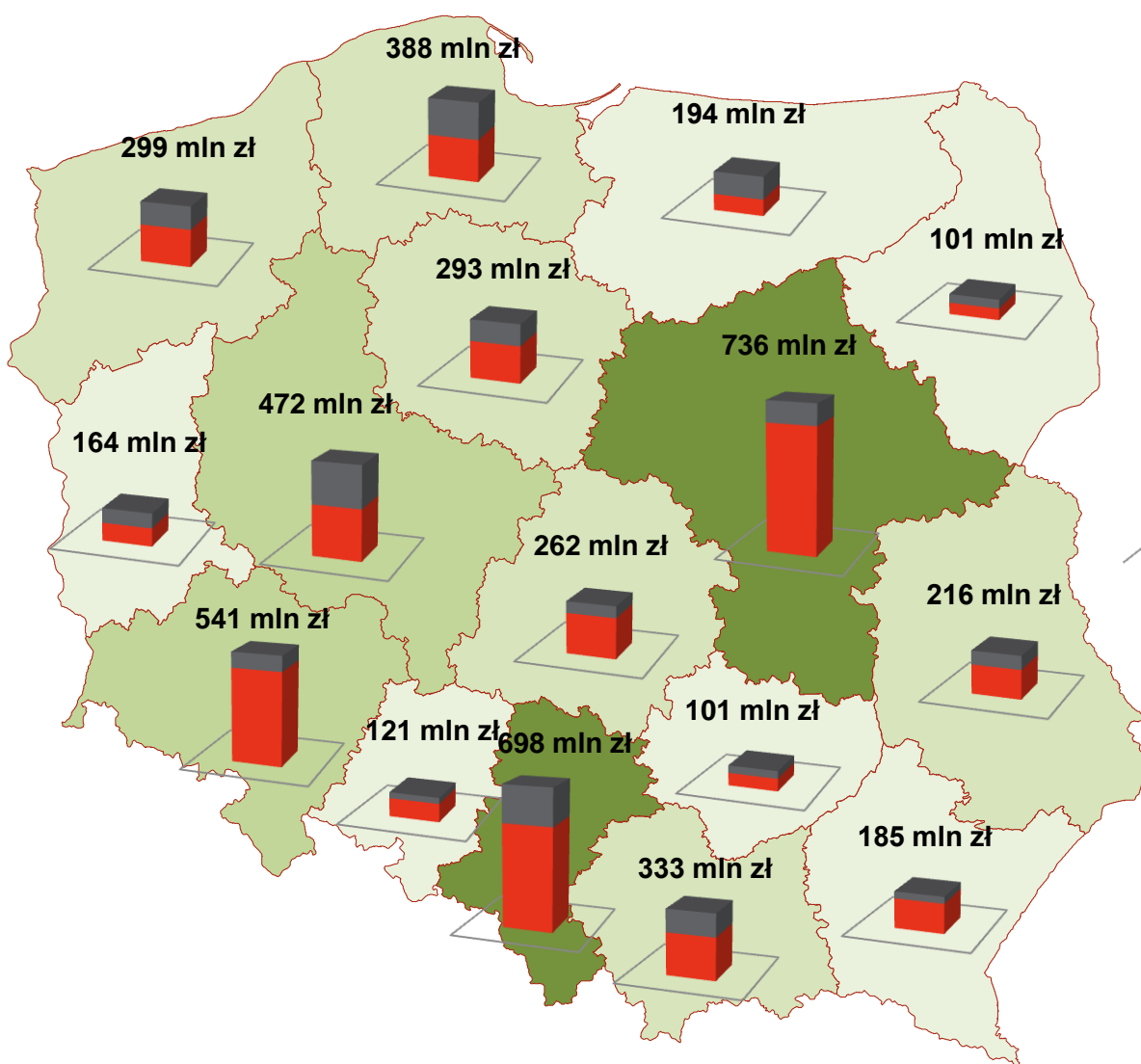


# Kiedy nowelizacja zacznie wpływać na rynek - terminy zakończenia realizowanych umów



Z zestawienia wynika, że w prawie połowie gmin/sektorów umowy wygasają do końca 2016. Działanie ustawy z dnia 22 czerwca 2016 r. o zmianie ustawy – Prawo zamówień publicznych oraz niektórych innych ustaw wprowadzającej in-house w odpadach w odniesieniu do nieruchomości zamieszkałych zostanie zatem poddane weryfikacji bezpośrednio po jej wejściu w życie.

# Wartość roczna rynku odpadów komunalnych dla poszczególnych województw



ponad 600 mln zł
400 - 600 mln zł
200 - 400 mln zł
poniżej 200 mln zł

U góry szacunkowo:  
część rynku nieobjęta analizowanymi postępowaniami przetargowymi oraz obsługiwana przez spółki komunalne lub zakłady budżetowe bez przetargu



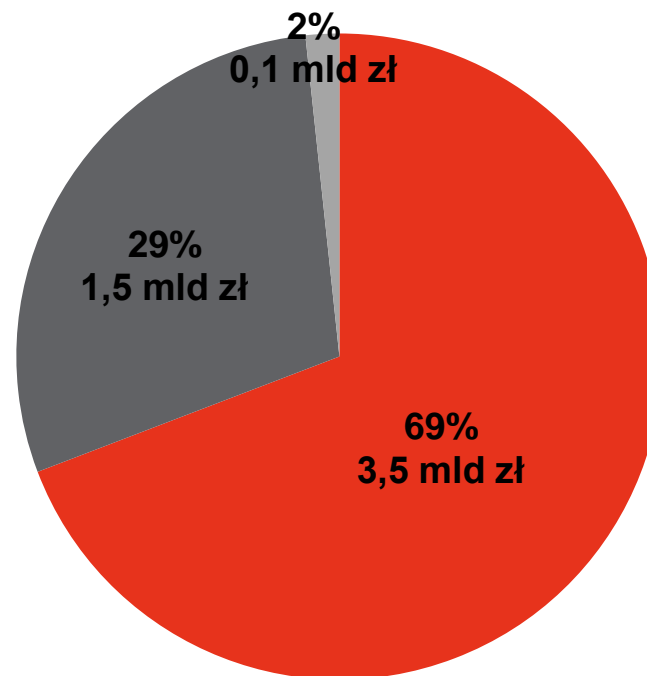
U dołu:  
część rynku objęta analizowanymi postępowaniami przetargowymi (w tym zlecenia w inny m trybie zgodnie z PZP)

**Wartość rynku w Polsce:**  
**szac. ok. 5,1 mld zł**  
w tym w wyniku postępowań zgodnie z PZP:  
**ok. 3,5 mld zł**



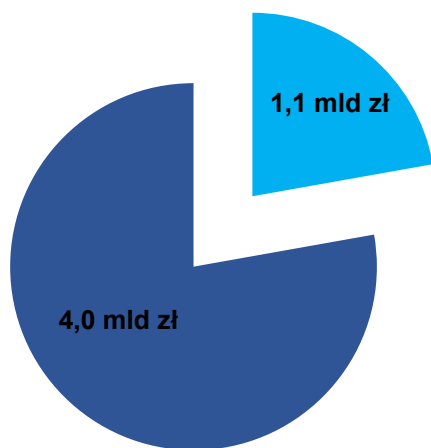
## Szacowany udział analizowanych rozstrzygnięć w całkowitej wartości rocznej rynku odpadów komunalnych

- Część rynku objęta analizowanymi przetargami lub zleceniami na odbiór lub odbiór i zagospodarowanie odpadów komunalnych
- Szacunkowo część rynku nieobjęta analizowanymi rozstrzygnięciami dotycząca odbioru odpadów z nieruchomości niezamieszkałych oraz zagospodarowania w przypadku postępowań tylko na odbiór
- Szacunkowo część rynku nieobjęta analizowanymi rozstrzygnięciami dotycząca gmin obsługiwanych przez zakłady i spółki komunalne, dla których brak danych



**Wśród analizowanych rozstrzygnięć 48% wartościowo (ok. 1,7 mld zł) przypada na postępowania, w których została złożona 1 lub jedna 1 ważna oferta!**

**HSM**<sup>®</sup>  
Great Products, Great People.



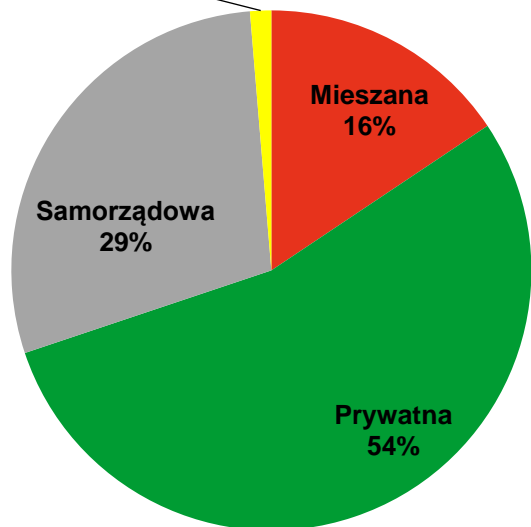
### Szacowany udział nieruchomości niezamieszkałych wyłączonych z in house w całości rynku

- Szacowana wartość odbioru i zagospodarowania odpadów z nieruchomości niezamieszkałych
- Szacowana wartość odbioru i zagospodarowania odpadów z nieruchomości zamieszkałych

# Podział gmin/sektorów wg struktury własnościowej zwycięskich firm

zakład budżetowy / spółka komunalna  
1%

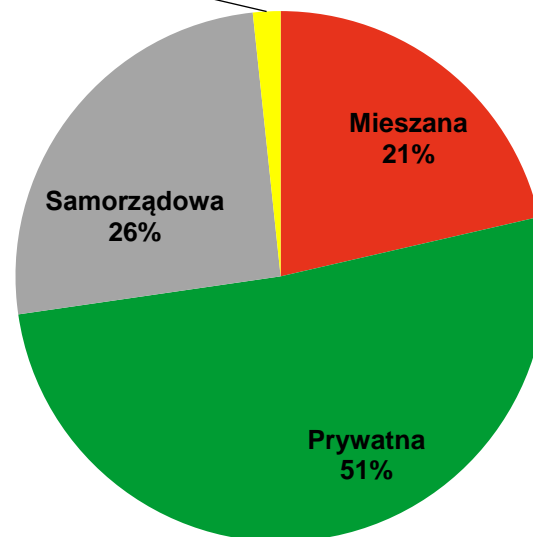
## Ilościowy podział gmin/sektorów wg formy własności zwycięzcy



W większości gmin działają firmy lub konsorcja podmiotów prywatnych.

zakład budżetowy / spółka komunalna  
2%

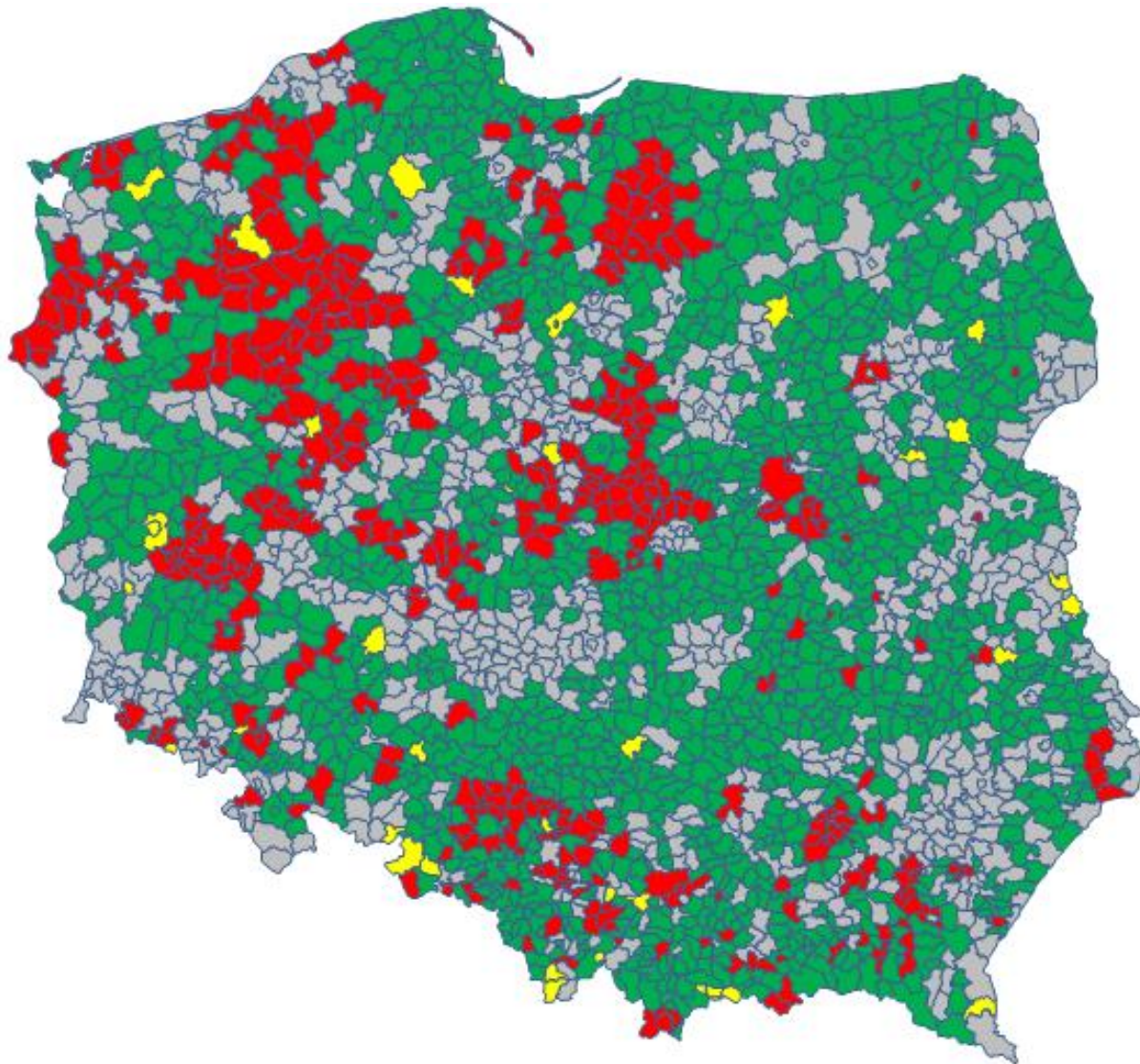
## Wartościowy podział gmin/sektorów wg formy własności zwycięzcy



### Zasady zaliczania gminy/sektora do kategorii mieszanej:

- kapitał firmy obsługującej ma charakter mieszany
- gminę/sektor obsługuje konsorcjum firm o różnej formie własności

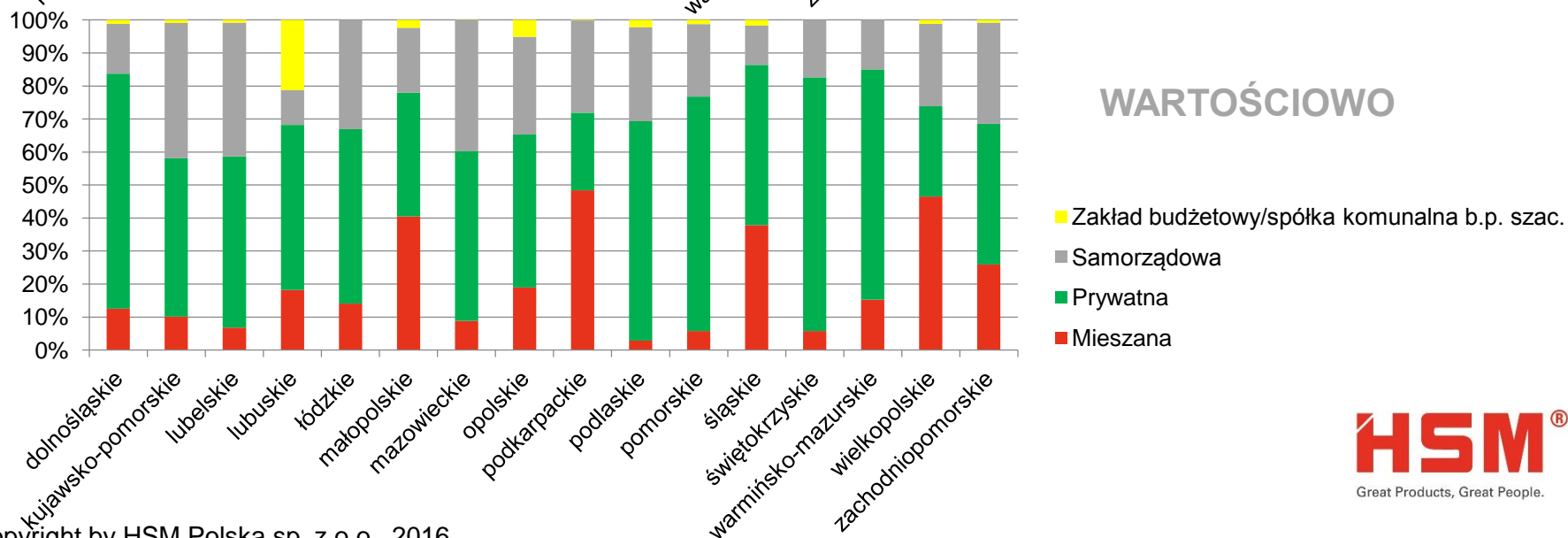
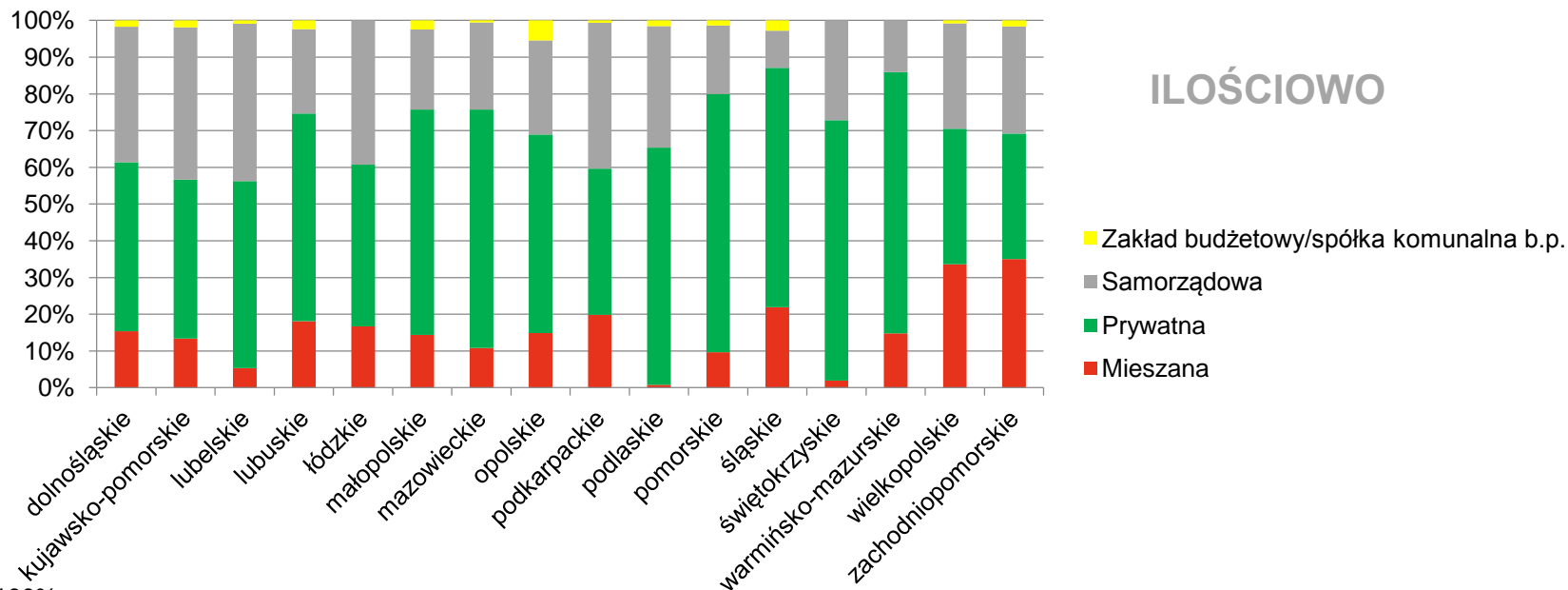
# Podział gmin wg struktury własnościowej zwycięskich firm c.d.



## Zasady zaliczania gminy do kategorii mieszanej:

- kapitał firmy obsługującej ma charakter mieszany
- gminę obsługuje konsorcjum firm o różnej formie własności
- gmina jest wielosektorowa, a sektory obsługiwane są przez firmy o różnej formie własności

# Podział gmin/sektorów wg struktury własnościowej zwycięskich firm c.d.

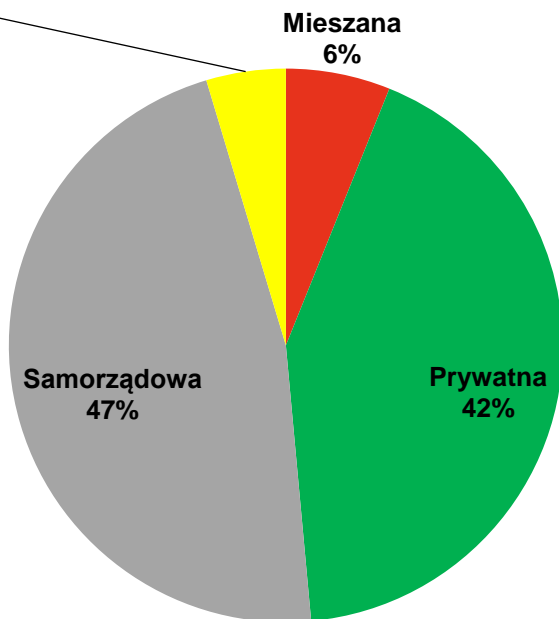




# Struktura własnościowa zwycięskich firm

zakład  
budżetowy  
/ spółka  
komunalna  
5%

## Ilościowy podział zwycięskich firm wg formy własności

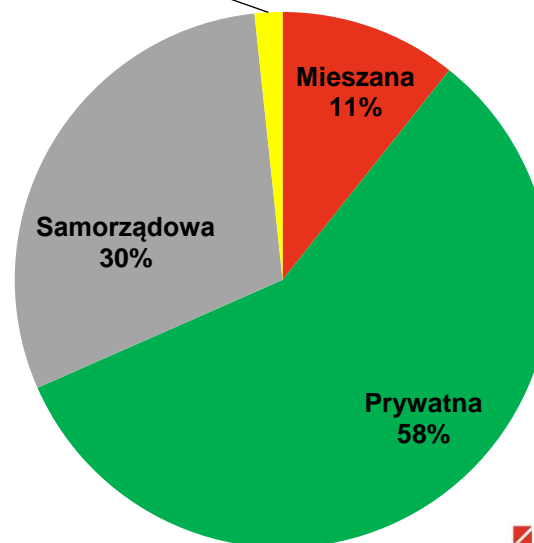


Wniosek:

Mimo liczebnej przewagi na rynku firm samorządowych wartość ich udziału w rynku jest znacznie mniejsza niż firm prywatnych.

zakład  
budżetowy  
/ spółka  
komunalna  
1%

## Wartościowy podział zwycięskich firm wg formy własności



**754** liczba zidentyfikowanych firm

w tym:

**352** firmy samorządowe uczestniczące w przetargach

**35** zakłady budżetowe i spółki komunalne bez przetargu

# Podział firm samorządowych ze względu na ilość obsługiwanych gmin/sektorów

Ilość obsługiwanych gmin/sektorów samodzielnie lub jako członek konsorcjum	Ilość firm
1	176
2	60
3	34
4	24
5	17
6	11
7	6
8	5
9	2
10	5
11	2
12	2
13	3
14	1
17	1
19	1
20	1
55	1



Wśród tych firm znajduje się największa ilość kandydatów do in house



Firmy obsługujące w konsorcjach związki międzygminne:  
Spółka Komunalna Wschowa  
Spółka Gmin Dolnej Odry  
ZUOK Rudno



MPGO Sp. z o.o. Kraków  
Eko-Region Sp. z o.o.

# Hipotetyczny zasięg zleceń in house na bazie stanu obecnego

Analiza oparta jest na aktualnych wynikach przetargów bez ewentualnego wydzielenia nieruchomości niezamieszkałych

Firmy komunalne obsługujące samodzielnie tylko swoją gminę

116 firm                                ok. 194 mln zł

Firmy komunalne obsługujące tylko swoją gminę jako członek konsorcjum (zakładamy, że po wprowadzeniu in house przejmą całość)

50 firm                                ok. 94 mln zł

Firmy komunalne obsługujące przynajmniej 1 sektor gminy wielosektorowej samodzielnie lub jako członek konsorcjum i nie obsługujące innych gmin (zakładamy, że po wprowadzeniu in house przejmą całość)

8 firm                                ok. 362 mln zł                                (w tym Warszawa)

Spółki należące do związków międzygminnych, gdyby obsługiwały wszystkie gminy będące członkami związku

2 firmy                                ok. 20 mln zł                                (łącznie 29 gmin)

Firmy komunalne, które składały oferty w postępowaniu przetargowym w swojej gminie, ale nie otrzymały zlecenia (zakładamy, że po wprowadzeniu in house przejmą całość) i aktualnie są nieobecne na analizowanym rynku

20 firm                                ok. 29 mln zł

Firmy komunalne, które obsługują więcej niż 1 gminę, ale w przypadku in house może być spełniony warunek 90% na rzecz własnej gminy przy zachowaniu obecnej ilości obsługiwanych gmin \*)

11 firm                                ok. 76 mln zł

**ŁĄCZNIE powyższe przypadki:    ok. 775 mln zł                                207 firm                                234 gminy**

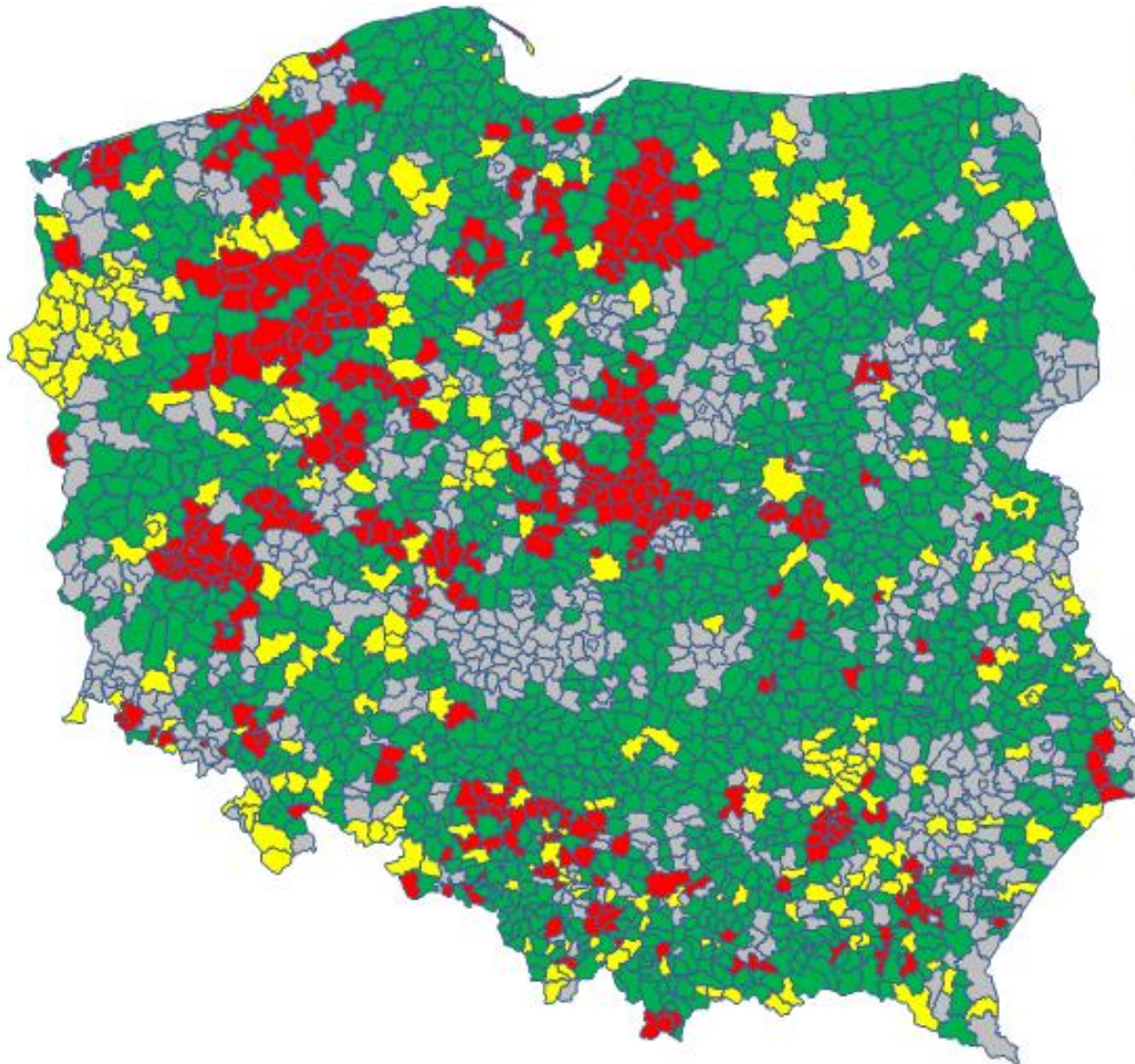
Powyższe przypadki obrazują niewielką część możliwych wariantów.

Zapewne nie wszystkie wytypowane powyżej firmy będą chciały lub miały możliwości techniczne do realizacji założonego przez nas zadania.

Nie sposób wstępnie oszacować ilości zamówień w trybie in house dla zakładów budżetowych.

\*) szacunek wyłącznie na podstawie wyników analizowanych postępowań przetargowych

# Hipotetyczny podział gmin po wejściu w życie nowych przepisów

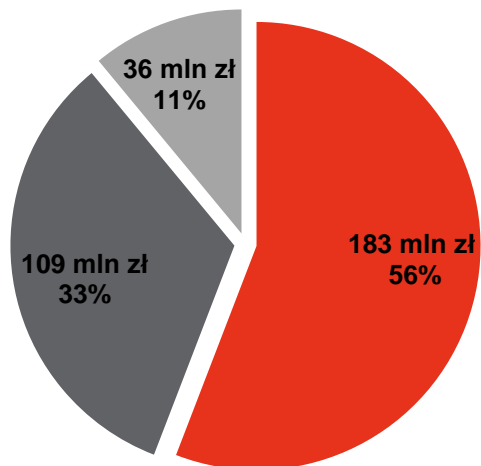


## Zasady zaliczania gminy do kategorii mieszanej:

- kapitał firmy obsługującej ma charakter mieszany
- gminę obsługuje konsorcjum firm o różnej formie własności
- gmina jest wielosektorowa, a sektory obsługiwane są przez firmy o różnej formie własności

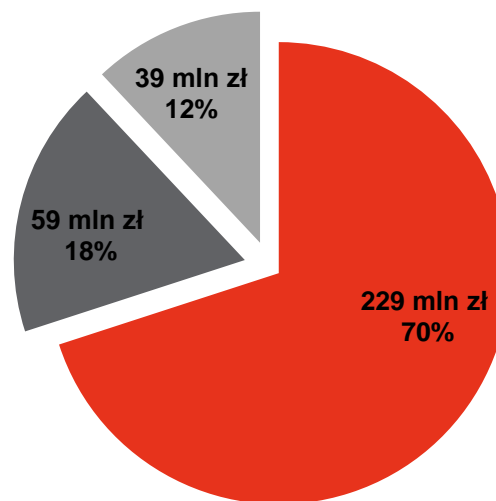
# Podział rynku miasta stołecznego Warszawy po wejściu w życie przepisów dot. in house w odpadach - symulacja

## Obecny podział rynku warszawskiego wg wartości rocznej



- MPO w m.st. Warszawie Sp. z o.o. (5 sektorów)
- PPH-U Lekaro Jolanta Zagórska (3 sektory)
- SITA Polska Sp. z o.o. Warszawa (1 sektor)

## Szacunkowy podział rynku w wyniku nowelizacji z 22 czerwca 2016 r.



- Nieruchomości zamieszkałe O+Z (potencjalnie MPO)
- Nieruchomości zamieszkałe Z (przetarg ?)
- Nieruchomości zamieszkałe O (przetarg)

Obecnie realizowana obsługa dla m.st. Warszawy obejmuje odbiór i zagospodarowanie odpadów z nieruchomości zamieszkałych i niezamieszkałych.

Symulacja wg wskaźników przyjętych przez HSM

# Analiza możliwych scenariuszy dla MPGO Sp. z o.o. i Krakowa

Aktualna sytuacja:

- Kraków jest podzielony na 5 sektorów
- wszystkie sektory obsługuje konsorcjum firm:  
SITA Małopolska + Remondis Kraków + Małopolskie PGO + ASA EKO Polska  
(do obliczeń kwota przetargu została podzielona po równo między te firmy)
- przetarg ogłoszony był na odbiór odpadów z nieruchomości zamieszkałych i niezamieszkałych
- MPGO Sp. z o.o. oprócz Krakowa obsługuje jeszcze 15 innych gmin

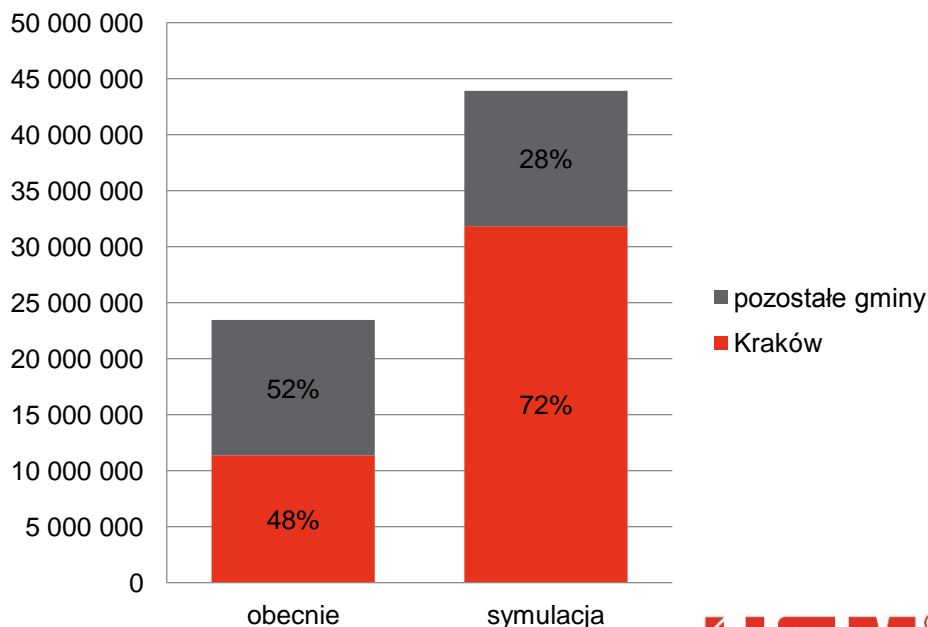
Założenie:

MPGO przejmuje w trybie in house odbiór odpadów z całego miasta z nieruchomości zamieszkałych, ale oddaje nieruchomości niezamieszkałe.

Wnioski:

- 1) Nawet w przypadku przejęcia obsługi całego miasta Krakowa przez MPGO firma zmuszona będzie zrezygnować z obsługi niektórych innych gmin dla osiągnięcia progu 90% i uzyskania możliwości zastosowania zamówienia in house.
- 2) W sytuacji zlecenia obsługi całego miasta firmie MPGO w trybie in house oraz rezygnacji MPGO z obsługi innych gmin jej „stan posiadania” byłby i tak większy niż obecnie.

## MPGO Sp. z o.o. Kraków symulacja



Dziękuję za uwagę

Zapraszamy na POL-ECO-SYSTEM - hala 5, stoisko 105

**Nasze maszyny pracują za Ciebie**



**HSM**<sup>®</sup>  
Great Products, Great People.